

Etude des chimpanzés dans la zone du Bafing-Falémé au Mali

Dr Laura Martinez

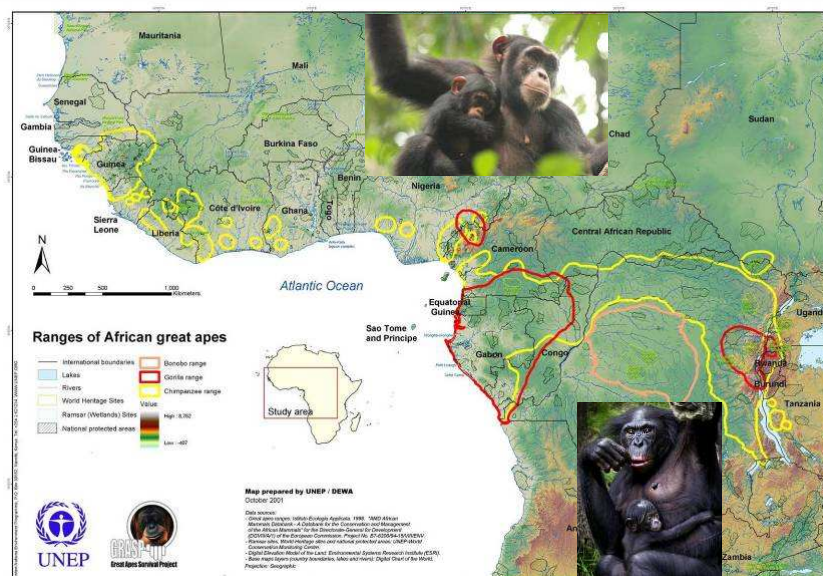
Primate Research Institute

Kyoto University

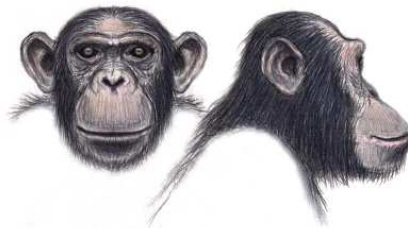
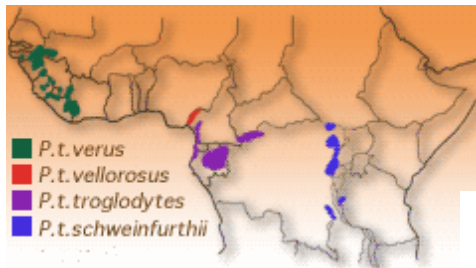
Bamako le 22 Février 2010



Distribution des grands singes en Afrique



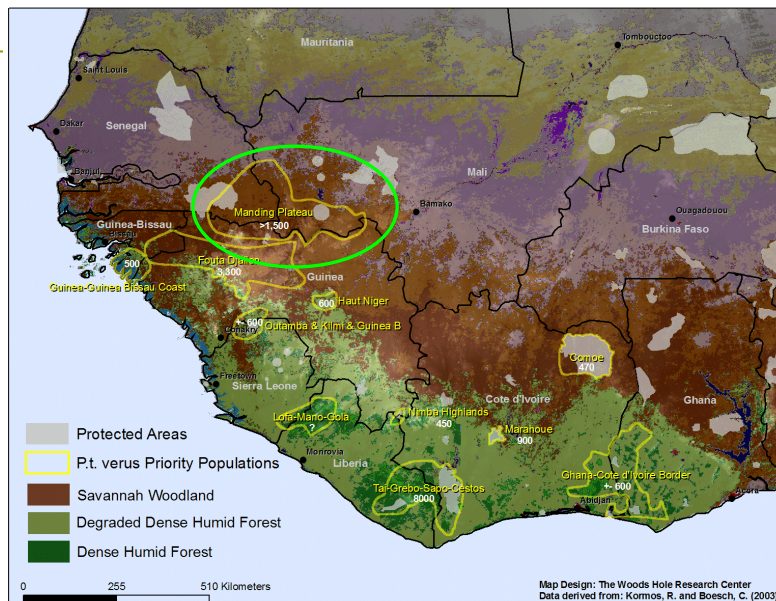
Sous-espèces de chimpanzés



(West African Chimpanzees Action Plan, Kormos & al. 2003)

Le chimpanzé d'Afrique de l'Ouest
(*Pan troglodytes verus*)

Distribution *Pan troglodytes verus*



Nombre de chimpanzés (2003)

Le chimpanzé de l'Ouest (<i>Pan troglodytes verus</i>)			
Pays*	Nombre		References
	Min	Max	
1 Sénégal	200	400	Butynski 2001
2 Mali	1 600	5 200	Duvall et al. <i>en prep.</i>
3 Burkina Faso	0	Pou nombre?	Butynski 2001
4 Guinée-Bissau	600	1 000	Gipponi et al. <i>en prep.</i>
5 Guinée	8 100	29 000	Kormos et al. <i>en prep.</i>
6 Sierra Leone	1 500	2 500	Butynski 2001
7 Libéria	1 000	5 000	Nisbett et al. <i>en prep.</i>
8 Côte d'Ivoire	8 000	12 000	Herbinger et al. <i>en prep.</i>
9 Ghana	300	500	Butynski 2001
10 Togo	0	0	Butynski 2001
11 Bénin	0	0	Butynski 2001
12 Nigéria	0	?	Butynski 2001
Total	21 300	55 600	

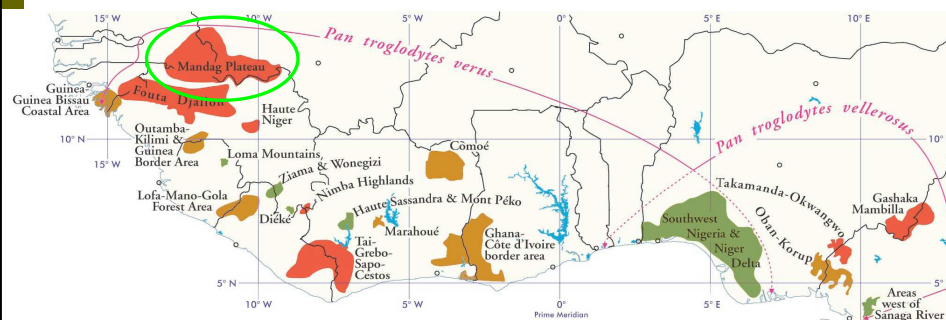
Estimation de la population totale de chimpanzés:
entre 172,700 et 299,700 individus
(UICN, 2000)

Estimation moyenne de la population totale de chimpanzés de l'Ouest
Pan troglodytes verus:
38,000 individus

Chimpanzé de l'Ouest catalogué
En Danger par la liste rouge de
l'UICN (2009)

(West African Chimpanzees Action Plan, Kormos & al. 2003)

Distribution et sites prioritaires



Chimpanzee Priority Areas

- Chimpanzee Priority Areas**
- Extremely Important Areas
- Very Important Areas
- Areas Needing Surveys

- Chimpanzee Ranges**
- chimpanzee species range

Kormos & al. 2003

Distribution chimpanzés au Mali



Kormos & al. 2003

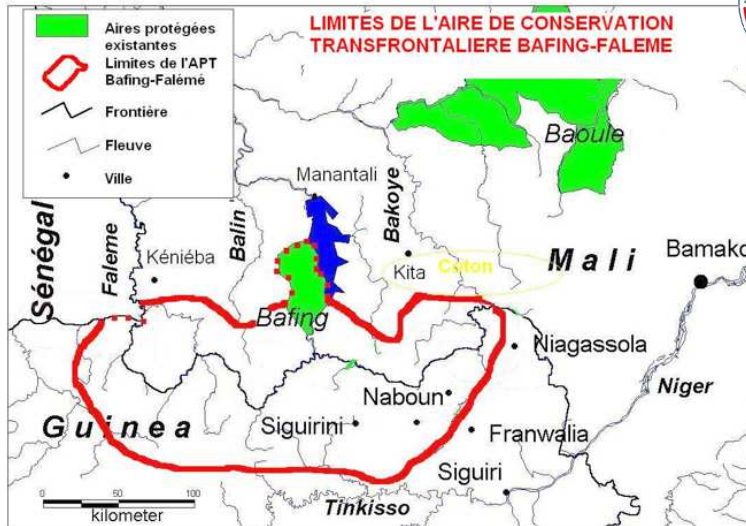
Etudes sur les chimpanzés au Mali

- ❑ Moore (1985) évalue à 700 individus dans le sud-ouest du Mali
- ❑ Pavy (1994) propose une population comprise entre 1800 et 3500 chimpanzés dans le Bafing
- ❑ Duvall et Niagaté (2003) estime une population comprise entre 1,555 et 5,249 chimpanzés pour l'ensemble du Mali

Table 6.3. Chimpanzee population size in Mali. The density estimates shown below are those used by Moore (1985) (0.08 individuals/km²) and calculated by Pavy (1993) (0.27 individuals/km²).

Portion of chimpanzee range	Density estimate	Population estimate
Protected areas (Bafing Biosphere Reserve)	0.08 0.27	417 1,408
Area west of Bafing river	0.08 0.27	1,092 3,685
Total chimpanzee range	0.08 0.27	1,555 5,249

Projet d'Aire Protégée Transfrontalière Bafing-Falémé (PAPTBF)



PAPTBF



- ▣ **Deux sous-composantes basées dans les préfectures de Tougué (Guinée), et de Kéniéba (Mali)**
- ▣ Débuté officiellement en 2000
- ▣ Superficie de la zone d'intervention estimée à environ **17.500 km²**, dont 10.000 km² au nord-est de la Guinée, et autour de 7.500 km² au sud-ouest du Mali.
- ▣ Principal objectif du PAPTBF: Promouvoir la protection et la gestion conservatoire, par les populations locales, des écosystèmes de l'Aire Bafing-Falémé.
- ▣ Dans le cadre du **Programme Régional d'Appui à la Gestion Intégrée des Ressources naturelles (AGIR)** financé par l'Union Européenne (8^{ème} FED)
 - Promouvoir la gestion des ressources naturelles des bassins versants des grands fleuves Ouest Africains : Niger, Sénégal et Gambie.

PAPTBF



- Densité de population relativement faible
- Population est essentiellement Malinké, Peulh Foula, et Djallonké
- Différences perceptibles dans leurs modes d'exploitation des ressources naturelles et d'occupation de l'espace



PAPTBF



- Paysage végétal mosaïque et diversifié: région savanicole dans une zone bioclimatique de transition entre zones soudano-guinéenne et soudanienne sud (Lawesson, 1995)
- Le relief est accidenté, démantelé en collines, plateaux, ravins et falaises. Les bowé sont très répandus
- Formations forestières autrefois nombreuses, comme les forêts claires, les forêts de bambous et les galeries forestières (Duvall, 2000).

Projet d'Aire Protégée Transfrontalière « Bafing-Falémé »
- République de Guinée - République du Mali -



Composante Malienne

Etude des Chimpanzés de l'Aire Protégée « Bafing-Falémé » :
Enquêtes auprès des Populations Locales et Dénombrement par Comptage de Nids



Par Nicolas Granier et Laura Martinez
Mai 2004

Objectifs de l'étude PAPTBF



→ Procéder à une étude systématique des populations de chimpanzés vivant dans l'Aire Protégée.

- ❑ Identifier et géoréférencer les sites où les populations de primates sont encore présentes ;
- ❑ Evaluer l'abondance des populations de chimpanzés et si possible des autres primates dans l'Aire Protégée ;
- ❑ Identifier les contraintes mettant en péril la conservation de cette espèce et des primates en général ;

Objectifs de l'étude PAPTBF



- ❑ Discuter avec les populations locales sur leur perception des primates et des problèmes posés par leur présence ainsi que des mesures prises pour se protéger de leurs déprédations ;
- ❑ Proposer le cadre d'un programme de recherche approfondie dans les zones où ces espèces ont un potentiel de conservation
- ❑ Proposer des mesures globales pour la gestion, la conservation et le suivi écologique de ces espèces en prenant en compte l'aspect transfrontalier du Projet.

Objectifs de l'étude PAPTBF



- ❑ Phase 1: Reconnaissance générale de l'Aire Protégée
 - Etude cartographique et bibliographique
 - Parcours de la zone en moto
 - Enquêtes auprès des populations
 - Reconnaissances de terrain
- ❑ Phase 2: Echantillonnage de la zone d'étude
 - 3 zones échantillons sélectionnées





Enquêtes auprès des populations

- 180 entretiens entre 2002 et 2003 dont
 - 117 en Guinée (48 formels et 69 informels)
 - 63 au Mali (20 formels et 43 informels)
- 268 participants actifs
- Un total de 5,500 Kms parcourus en moto

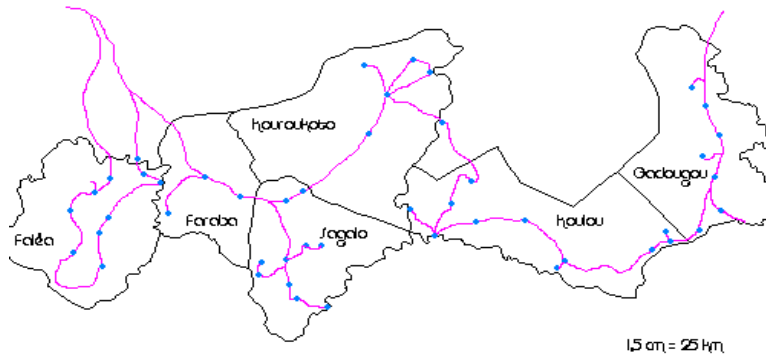


Entretiens formels

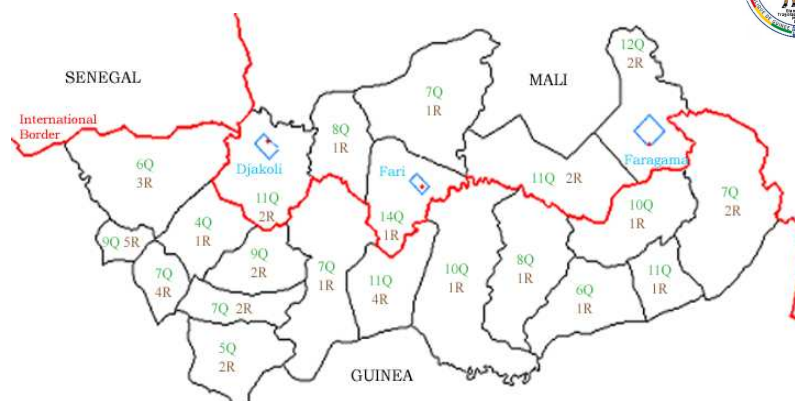
- Thèmes abordés:
 - Chimpanzés: Présence/absence saisonnière ou permanente, indices indirectes de présence à proximité? Lieux de rencontre et nombre d'individus observés. Questions sur leur alimentation, déprédations causées, anecdotes sur leur comportement
 - Autres primates: identification des espèces présentes et problèmes de déprédation. Consommation et chasse
 - Autres animaux: les plus courants, les plus chassés, les espèces disparues



Itinéraire



Entretiens et reconnaissances de terrain





Résultats des enquêtes

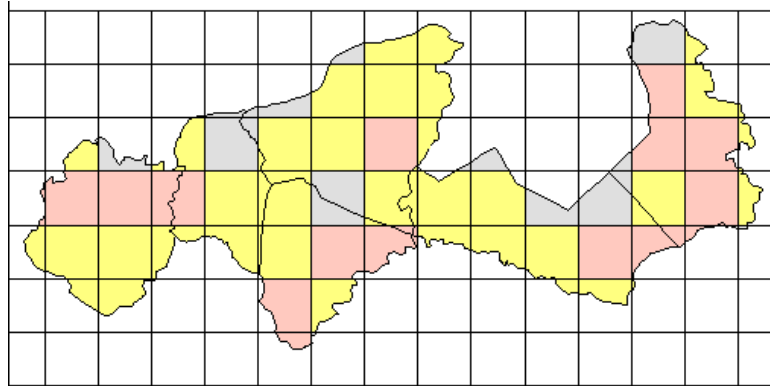
- ❑ Différence marquée entre populations Peuhles et Malinkés concernant la consommation de viande de chimpanzés (13% contre 43 % disent la consommer)
- ❑ Les Malinkés disent chasser tout animal rencontré due à la rareté croissante de la viande de brousse de prédilection
- ❑ Les Peulhs disent ne manger de la viande de primate que très occasionnellement, surtout comme traitement thérapeutique



Résultats des enquêtes

- ❑ Chimpanzé est considéré comme peu préjudiciable aux activités humaines:
 - 72 % tolérants ou indifférents à la présence des chimpanzés dans leurs champs
 - 55 % disent qu'ils volent dans les champs ou ruches
- ❑ Les anecdotes dénotent
 - un très fort anthropomorphisme vis-à-vis de l'espèce
 - mais aussi une très large méconnaissance de l'écologie et du comportement social et alimentaire des chimpanzés

Résultats Phase I: Présence de chimpanzés



En jaune : quadrats où la présence de chimps est rapportée
En rose : quadrats où la présence de chimps est confirmée
En gris : quadrats pour lesquels aucune information n'a été relevée
(Fond de carte BEAGGES)

Phase 2: Echantillonnage



- 3 zones échantillons sélectionnées
 - Fari (Sagalo)





Phase 2: Echantillonnage

- 3 zones échantillons sélectionnées
 - Faragama (Gadougou I)

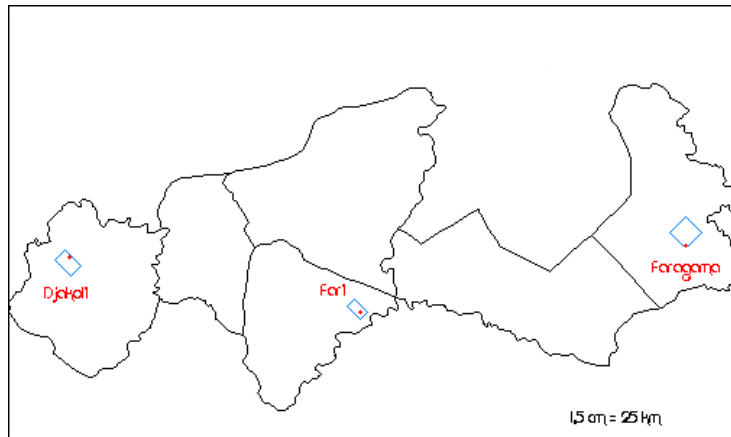


Phase 2: Echantillonnage

- 3 zones échantillons sélectionnées
 - Djakoli (Faléa)



Localisation des zones échantillons



Résultats Phase 2



- ❑ Caractérisation du milieu échantillonné : formations végétales et espèces ligneuses principales
- ❑ Caractéristiques du comportement nidificateur
- ❑ Espèces ligneuses d'importance particulière
- ❑ Densité de chimpanzés : transects linéaires
- ❑ IKA d'indices de présence de chimpanzés: itinéraires échantillons

Conclusions étude 2004



- ❑ Facteurs morphologiques, écologiques et anthropiques influençant la présence des chimpanzés
- ❑ Menaces pour les populations de chimpanzés
- ❑ Recommandations pour la conservation des chimpanzés

Reconnaissance de terrain 2010



- ❑ Etude financée par le Primate Research Institute of Kyoto University: Professeur Tetsuro Matsuzawa
- ❑ Du 3 au 18 Février 2010, zone parcourue en voiture avec campement itinérant
- ❑ Reconnaissances de terrain dans 7 sites, 4 entretiens formels et 11 entretiens informels





Reconnaissance de terrain 2010

- Même thèmes abordés qu'en 2004, mais en plus questions relatives aux changements survenus entre 2004-2010
- Reconnaissances de terrain avec pour objectifs:
 - Observation directe de chimpanzés
 - Recueil et géoréférencement d'indices de présence de chimpanzés et d'autres mammifères
 - Etat des lieux dans les 3 zones échantillons de 2004

Itinéraire



RECONNAISSANCES DE TERRAIN

Entretiens



Résultats entretiens

- ❑ Pas de grands changements entre les réponses en 2004 et les réponses en 2010
- ❑ La présence de chimpanzés est toujours signalée sur l'ensemble de la zone, de manière plus ou moins saisonnière
- ❑ Une majorité des personnes disent que les populations de chimpanzés sont en augmentation (ainsi que les populations de babouins)
- ❑ Une peau de chimpanzé (juvénile) récemment chassée observée à Kambaya (Faléa)



Résultats reconnaissances

- ❑ Pas d'observation directe de chimpanzés
- ❑ Mais présence de chimpanzés avérée sur 6/7 sites visités, notamment par des indices de présence très récente des sites: Vocalisations, nids frais (1 ou 2 jours), crottes fraîches
- ❑ De nombreuses traces de chimpanzés identifiées et photographiées
- ❑ Indices de comportements hautement spécialisés et méritant des études scientifiques ultérieures



Résultats reconnaissances

Quelques traces de chimpanzés



Nid frais (24 heures)



Nid récent (quelques jours)



Fruit baobab transporté sur un bowal



Poils dans un nid



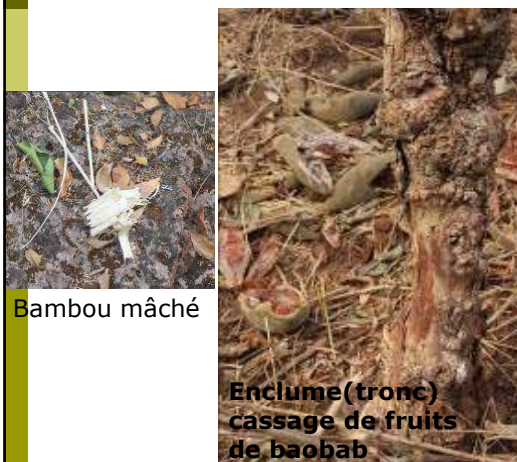
Restes fruits consommés

Faeces fra



Résultats reconnaissances

Quelques traces de chimpanzés



Bambou mâché



Enclume (tronc) cassage de fruits de baobab

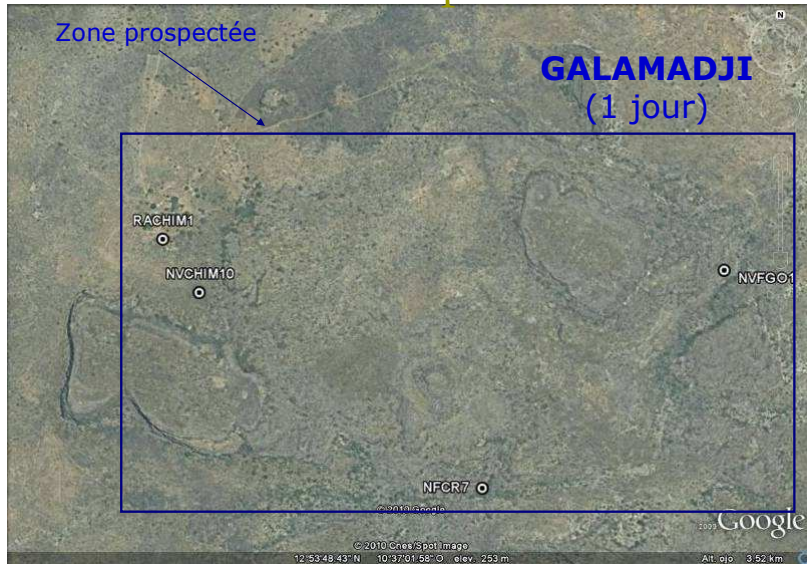


Restes d'oiseau sous un nid frais

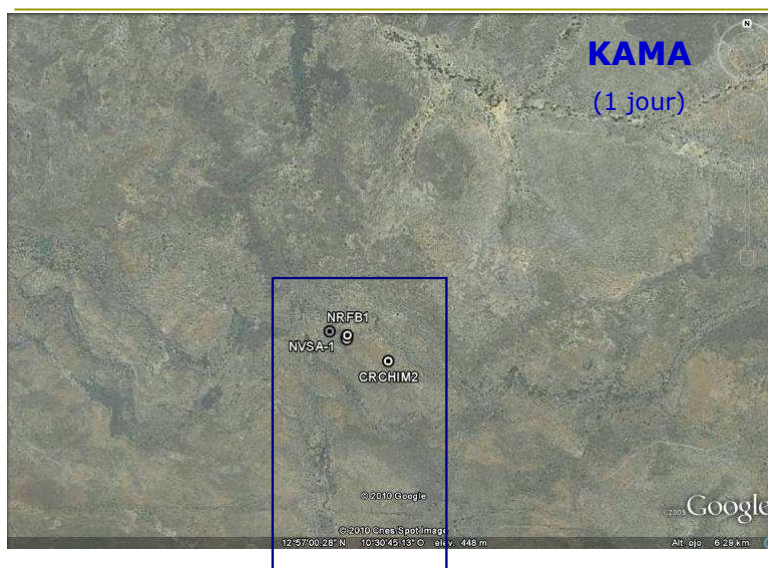


Bambou mâché et transporté à une source d'eau

Géoréférencement des traces de chimpanzés

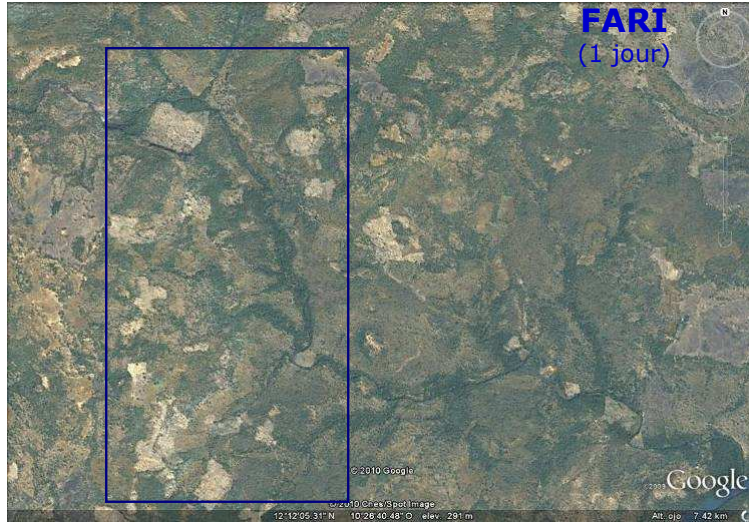


Géoréférencement

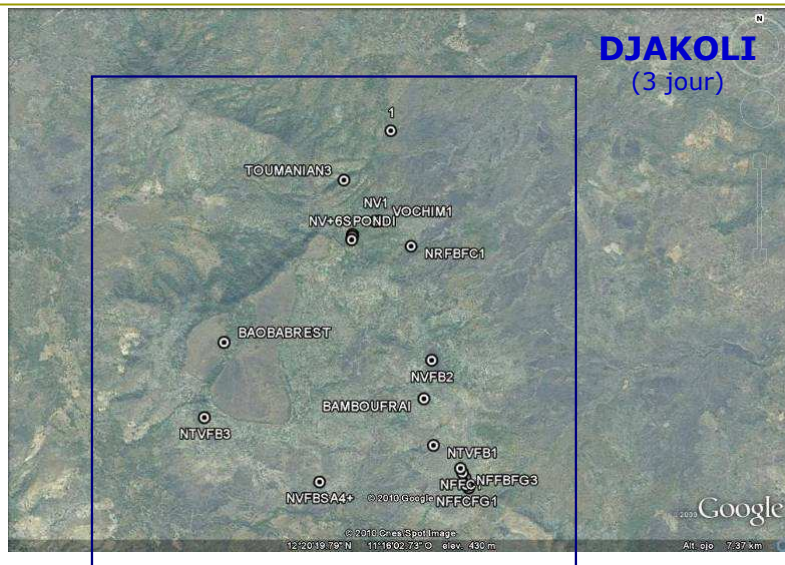




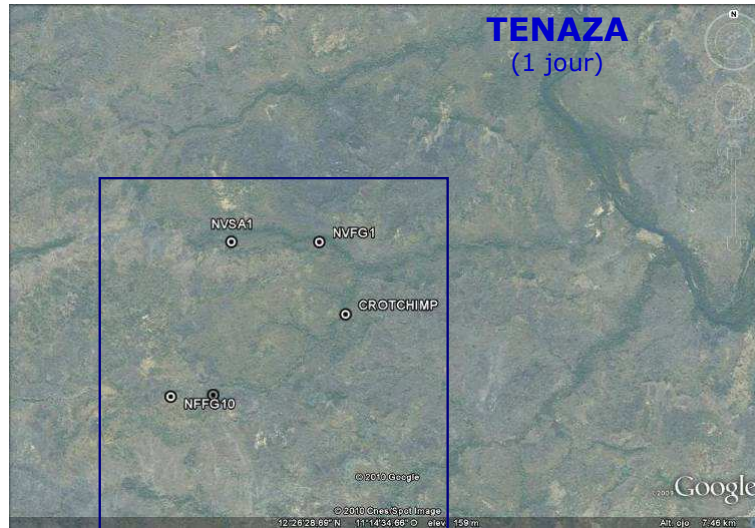
Géoréférencement



Géoréférencement



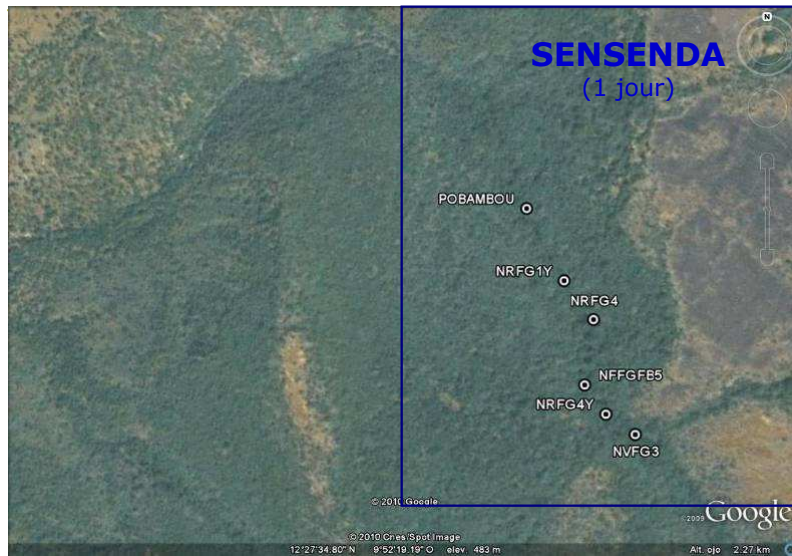
Géoréférencement



Géoréférencement



Géoréférencement



Menaces

- ▣ Destruction et fragmentation de l'habitat
- ▣ Compétition pour l'accès aux ressources
- ▣ Chasse
- ▣ Désenclavement de la zone : nouvelle route internationale

Les restes des panneaux
APTBF



Chimpanzé tué récemment a
Faléa



Le tracé de la nouvelle route
internationale près de
Kouroukoto



Recommandations

- ❑ Poursuivre les études scientifiques
- ❑ Elaborer et faire valider par les instances gouvernementales **une stratégie nationale de conservation des chimpanzés** basée sur le Plan Régional de Conservations des Chimpanzés d'Afrique de l'Ouest
- ❑ Mener une **vaste campagne de sensibilisation et d'information** dans tout le sud-ouest Malien
- ❑ Soutenir le développement économique durable des populations locales
- ❑ Aider les populations a mieux gérer leurs ressources
- ❑ Soutenir les ONG Maliennes déjà présentes et actives sur le terrain

Remerciements

- ❑ Nicolas Granier
- ❑ Rokia Konaré et l'UICN
- ❑ Moriba Nomoko, Mamadou Mariko et toute l'équipe AMCFE
- ❑ Dao Bakary, Lancinet Bouaré et Yaya Djenépo
- ❑ Mamadou Kamissoko, Seydou Cissé et les nombreux guides et personnes ressources
- ❑ Tetsuro Matsuzawa et Misato Hayashi
- ❑ Fousseyni Diarra et Aboubacar Oularé
- ❑ Bourama Niagaté
- ❑ Alassane Maiga et la DNEF
- ❑ Chris Duvall
- ❑ Serge Darroze
- ❑ Véronique et Gilles Fedière

- ❑ **Etude Financée par**
 - **Union Européenne (8ème FED)**
 - **Tetsuro Matsuzawa (MEXT, Japon)**

