



ATELIER SOUS - REGIONAL DES POINTS FOCaux DU GRASP

Conakry, du 21 au 22 décembre 2009

STRATEGIE NATIONALE DE LA REPUBLIQUE DE GUINEE

Présentée par : Aboubacar OULARE

Point Focal GRASP Guinée
Représentant de l'Afrique de l'Ouest
au Comité Exécutif du GRASP

PLAN DE PRESENTATION

PREMIERE PARTIE : Procédure d'élaboration de la stratégie nationale

DEUXIEME PARTIE : Plan d'action national pour la conservation du chimp;

1. CONTEXTE DE LA CONSERVATION DES CHIMP. EN GUINEE

2. PROFIL DU PAYS

3. LEGISLATION ET POLITIQUE DE CONSERVATION

4. NOMBRE ET DISTRIBUTION DES CHIMP.

5. MENACES SUR LES CHIMP.

6. SITES PRIORITAIRES POUR LA CONSERVATION DES CHIMP.

7. ACTIONS PRIORITAIRES POUR LA CONSERVATION DES CHIMP.

8. Évaluation de la stratégie nationale

**PREMIERE PARTIE : PROCEDURE D'ELABORATION DE LA
STRATEGIE NATIONALE**

1. Démarche

**Rappels des efforts de recherche sur le chimpanzé en
Guinée**

❖ **Nissen en 1931 : étude sur une population de chimpanzés
à l'Est de Kindia (première étude sur chimpanzé en Guinée)**

❖ **Korlandt en 1960, 1964 et 1965 a évalué la population de
chimp. à 15 000 individus dans la région au sud du Fouta -
Djallon**

❖ **De Bournonville entre 1965 et 1966 : a évalué la population
à 12 500 individus dans ses études sur densité et distribution
des chimpanzés à l'Ouest de la Guinée**

Sugiyama (1967), et son équipe de KUPRI – Japon ont établi un site d'étude de longue durée pour l'étude des chimpanzés à Bossou.

Sugiyama et Soumah (1988) ont réalisé un recensement des chimpanzés au niveau national en Guinée et estimé la population entre 1 420 et 6 625 individus .

R. Ham (1998) a réalisé un inventaire 10 ans plus tard dans le cadre du Projet de Conservation des chimpanzés en Guinée financé par l'Union Européenne. Population estimée à 17 582 (8 113-29 011).

L'idée du Centre de conservation de chimp. (CCC) fut concrétisée en 1998 dans le PNHN.

Centre de Conservation de Chimpanzés (CCC) : créé en 1998 dans le Parc National du Haut Niger sous la responsabilité de J. Carter et comprenait avec cinq composantes principales :

- (1) un recensement national pour la collecte de données sur le nombre et la distribution des chimpanzés**
- (2) la revue et le renforcement des législations sur leur protection**
- (3) la poursuite de la mise en place du centre de conservation pour les chimpanzés " *en situation ex - situ*"**
- (4) le développement de matériel d'éducation pour accroître la connaissance sur la situation des chimpanzés**
- (5) le développement d'une méthode fiable et peu coûteuse de suivi de populations sélectionnées de chimpanzés (réalisée dans la Forêt Classée de Nialama et ensuite étendue dans la forêt de Bakoun.**

Ce Suivi en est à ses premières étapes dans les Forêts Classées de Balayan Souroumba et de Sincery Oursa à Dabola.

En 2001, Marie-Claire Fleury-Brugière et David Brugière ont :

❖ **Entrepris un recensement de la population de chimpanzés dans le Parc National du Haut Niger, en utilisant le comptage des nids le long de transects dans la forêt de Mafou, un des deux noyaux du parc.**

❖ **Effectué une évaluation rapide de la présence des chimp. dans la forêt de Kouya (le deuxième noyau central du parc) et dans les Forêts Classées de Tamba et d'Amana (situées dans la zone tampon du parc). Ils ont également réalisé une étude de faisabilité sur l'habitation des chimpanzés dans cette région.**

Laura Martinez et Nicolas Granier en 2002, ont :

réalisé des recensements dans le cadre du Projet d'Aire Protégée Transfrontalière Baging-Falémé de l'Union Européenne (Projet AGIR) au nord de la Guinée, près de la frontière avec le Mali. Ont effectué au total 31 études de reconnaissance et confirmé la présence de chimp. lors de 16 de ces études avec un comptage total de 267 nids.

Sugiyama et Shimada (2000) ont tous les deux réalisé des inventaires de courte durée à Gouéla et au pied des Monts Nimba dans la partie est de la chaîne, près de la frontière avec la Côte d'Ivoire (Shimada 2000).

Catterson *et al.* (2001) : Courts inventaires de chimp. réalisés pour les forêts Classées de Bakoun, Souti Yanfou, Balayan Souroumba et Sincery Oursa pour l'Évaluation Environnementale Programmatique du projet élargi de gestion des ressources naturelles

Une équipe de l'Institut de Recherche sur les Primates de l'Université de Kyoto du Japon (KUPRI) en janvier-février 1999, a réalisé un séjour de reconnaissance dans la forêt Classée de Diécké.

Les zones de Yossono (à l'ouest de la réserve : 7°38'N et 8°30'O) et Nonah (à l'est de la réserve 7°33'N et 9°05'O) ont fait l'objet depuis cette période de visites courtes mais régulières pour la collecte d'informations de base sur les comportements des populations de ces régions.

Note :

Bossou dans le sud-est du pays : est l'un des sites d'étude approfondie sur les chimp. en Afrique et localisé en Guinée.

Grâce aux résultats de ces études, combinés à un recensement au niveau national et d'autres initiatives plus récentes au Fouta Djallon et en Haute Guinée, notre connaissance des chimpanzés de ce pays est beaucoup plus riche que pour de nombreux autres pays d'Afrique de l'Ouest.

Cette base de connaissances est un atout précieux pour déterminer des sites et des actions prioritaires nécessaires à la survie de cette espèce pour les générations futures.

Élaboration du plan d'action

Pré requis : Plan d'action basé sur mise en commun des éléments qui permettent de mettre à jour l'information sur la situation des chimpanzés en Guinée et en Afrique de l'Ouest et sur les menaces qui pèsent sur eux.

Méthodologie d'élaboration

Atelier national de préparation à Conakry (septembre 2002)

Atelier sous – régional (septembre 2002) , à Abidjan en Côte d'Ivoire avec 72 participants provenant de 10 pays dont le Sénégal, le Mali, la Gambie, la Guinée, la Guinée Bissau, le Liberia, la Sierra Leone, la Côte d'Ivoire, le Ghana et le Nigeria.

Atelier national de validation de la stratégie nationale dérivant de la stratégie sous régionale s'est tenu du 28 au 29 octobre à l'Hôtel Camayenne à Conakry.

Cet atelier a été réalisé avec l'accord du Comité Exécutif du GRASP (présence de Ian REDMON) avec la constitution de groupes thématiques de travail suivants :

Thème 1. Cadre institutionnel et réglementaire

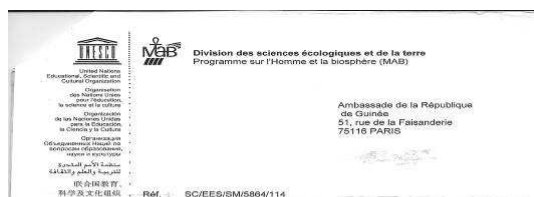
Thème 2. Menaces et mesures de protection des chimpanzés

Thème 3. Recherche, formation, information et sensibilisation

Thème 4. Actions prioritaires et financements.

Acquis : Constat et recommandations pour chaque groupe de travail traduit dans le plan d'action

Mise en place du Point Focal Afrique de l'Ouest du GRASP en 2005. Choix de la Guinée : (+ importante population de chimp. En Afrique de l'Ouest) Suite à la validation de la stratégie nationale



La Division des sciences écologiques et de la terre de l'UNESCO présente ses compliments à l'Ambassade de la République de Guinée à Paris et à l'honneur d'accuser réception de sa lettre N° 06/MC/AJAS/07 du 20 juin 2007 par laquelle l'Ambassade de Guinée nous fait parvenir la décision du Ministre de l'Environnement de la Guinée, portant nomination de M. Aboubacar Ouliere, Directeur Général du CANAGAP, en qualité de Point Focal GRASP/Guinée.

Tout en nous félicitant de cette désignation, nous souhaitons rassurer à l'Ambassade de Guinée notre disponibilité à travailler avec M. Ouliere. M. Ouliere, en tant que Point focal GRASP/Guinée est d'office membre représentant de l'Afrique de l'Ouest au Comité exécutif du GRASP.

La Division des sciences écologiques et de la terre de l'UNESCO saisit cette occasion pour renouveler à l'Ambassade de la République de Guinée à Paris les assurances de sa haute considération.

Paris, 9 juillet 2007



DEUXIEME PARTIE : PLAN D'ACTION NATIONAL POUR LA CONSERVATION DU CHIMP.

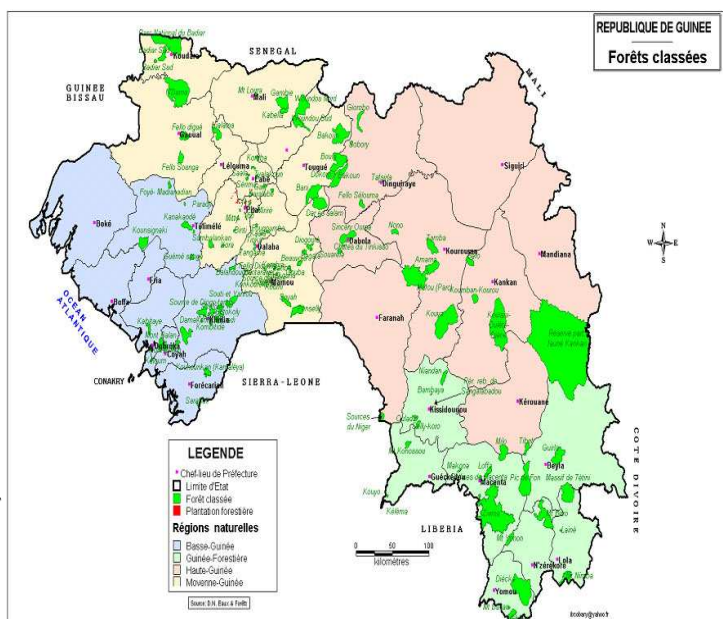
Chimp. existe sur presque toute l'étendue de la Guinée :

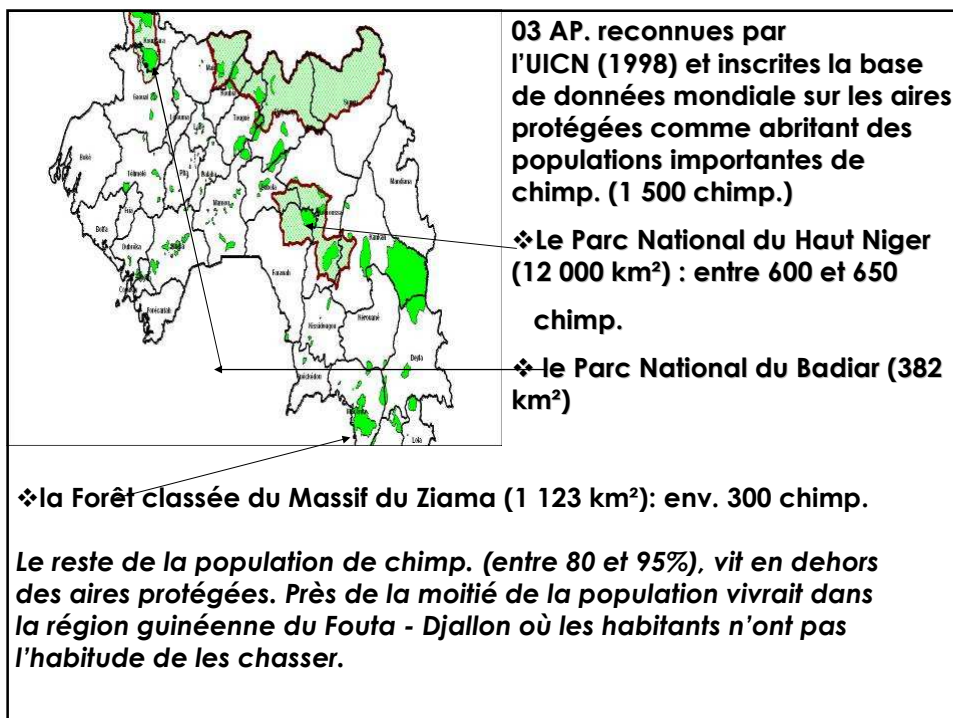
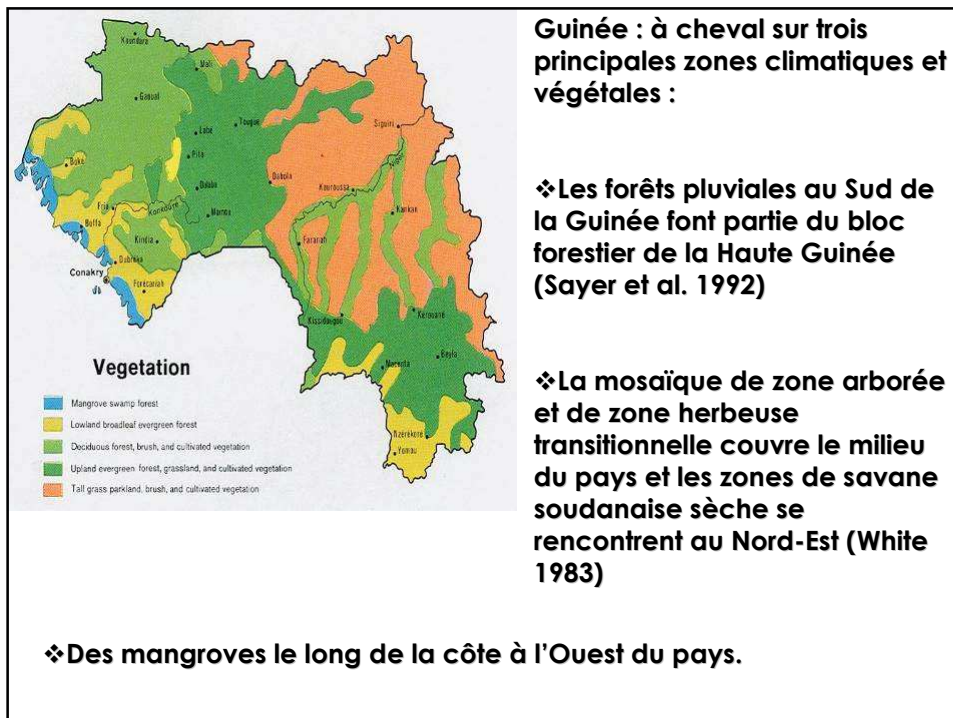
- ❖ Basse Guinée
- ❖ Moyenne Guinée
- ❖ Haute Guinée
- ❖ Guinée Forestière

❖ La Guinée est probablement le pays d'Afrique de l'Ouest abritant le plus grand nombre de chimpanzés avec environ 17 582 individus : entre 8 113 et 29 011 (Stratégie Nat 2005).

environ 8.100 à 29.000 (R.HAM 1988).

1. CONTEXTE DE LA CONSERVATION DU CHIMP. EN GUINEE







2. PROFIL DU PAYS

Située entre 7°05' - 12°51' N et 7°30' - 15°10' O

Superficie de 245 857 Km² la Guinée et frontalière avec six pays : la Guinée Bissau, le Sénégal, le Mali, la Côte d'Ivoire, le Libéria et la Sierra Leone, et est bordée par l'océan Atlantique à l'ouest.

A des altitudes élevées, plusieurs fleuves majeurs d'Afrique de l'Ouest prennent leur source: + de 1100 cours d'eau dont 13 cours d'eau sous – régionaux (Niger, Gambie, Sénégal, etc.).

Relief montagneux . Les plus hauts sommets sont le Mont Nimba (1 752m), le pic de Fon (1 656m), le pic de Tibé (1 504m) et le Mont Ziama (1 387m).

3. LÉGISLATION ET POLITIQUES DE CONSERVATION

3.1 PLAN INTERNATIONAL

❖ CDB : adoptée en juin 1992, ratifiée par la Guinée le 7 mai 1993 et entrée en vigueur le 29 décembre 1993

❖ Convention sur le Commerce International des Espèces de Faune et de Flore Sauvages Menacées d'Extinction (CITES), adoptée à Washington (USA) le 3 mars 1973 et ratifiée le 20 décembre 198

❖ Convention Cadre sur le Changement Climatique signée en juin 1992, ratifié par la Guinée le 7 mars 1994 et entrée en vigueur le 21 mars 1994)

❖ Convention des Nations Unies sur la Lutte contre la Désertification dans les pays gravement touchés par la Sécheresse ou la Désertification, adoptée le 17 juin 1994 et ratifiée le 19 avril 1997)

❖ ENTRE AUTRES AME .

3.2 PLAN NATIONAL

❖ Ordonnance N° 081 / PRG / SGG / 89 du 20 déc. 1989 portant Code forestier, amendée par la Loi L / 99 / 013 / AN du 22 juin 1999 portant Code Forestier

❖ Loi L / 97 / 038 / AN / 97 du 9 déc. 1997 portant Code de Protection de la Faune Sauvage et de Réglementation de la Chasse

❖ Loi L / 94 / 005 / CTRN du 14 février 1984 portant Code de l'Eau

❖ Ordonnance N° 045 / PRG / 87 du 28 mai 1987 portant Code de l'Environnement amendée par l'Ordonnance N°022 / PRG du 10 mars 1989 portant modification du Code de l'Environnement ;

4. NOMBRE ET DISTRIBUTION DES CHIMPANZÉS

4.1 Distribution des Chimp.

Sugiyama et Soumah (1998) : premier recensement national des chimp. en Guinée. Collecte données dans 20 des 34 provinces en utilisant un questionnaire distribué aux responsables provinciaux de la Direction Nationale de la Recherche Scientifique et Technique et de la Direction Nationale des Eaux et Forêts. Des études sur les sites ont été effectuées dans 14 provinces.

Parmi les préfectures qui n'ont pas rendu le questionnaire, la présence de chimpanzés a été confirmée dans sept provinces, soit par Sugiyama et Soumah, soit par Bhoie Sow et Koman à la fin des années 1970 ou au début des années 1980.

Les provinces où les questionnaires ou les visites sur le terrain n'ont pas prouvé la présence de chimpanzés sont Macenta, Coyah, Forecariah, Kankan, Kissidougou et Guéckédou. Cependant, dans ces deux dernières provinces, Sugiyama et Soumah (1988) suggèrent une possible présence de chimpanzés sur la base du type d'habitat.

4.2 Répartition des populations de chimp.

4.2.1 Bossou

En janvier 2002, la population de chimpanzés de Bossou comprenait 19 individus et la taille du groupe est restée assez constante (entre 16 et 23) depuis 1976 (Sugiyama 1981, 1984, 1999).

4.2.2 Seringbara

Plusieurs centaines de nids ont été trouvés à Seringbara et la taille d'un groupe de nidification va de un à 21 individus (Humble 2003a). Le groupe principal étudié jusqu'à présent est estimé à au moins 30 individus.

4.2.3 Forêt de Diécké

Ham a observé 14 nids dans la forêt de Diécké sur un transect de 5 km, ce qui permet une extrapolation pour déterminer la densité globale. Cependant, des inventaires détaillés sont nécessaires.

4.2.4 Parc National du Haut Niger : 600 à 650 chimpanzés adultes (Marie-Claire Fleury-Brugière et David Brugière 2002)

4.2.5 Forêt Classée de Nialama : 83 individus (J. Carter 2000).

4.2.6 Forêt Classée de Bakoun : 09 groupes sociaux – 167 individus en avril 2001.

Voir tableau de répartition en format word



5. MENACES SUR LES CHIMPANZES

5.1 La Destruction de l'Habitat

Induisant des migrations, des pertes d'habitat, la disparition à terme.

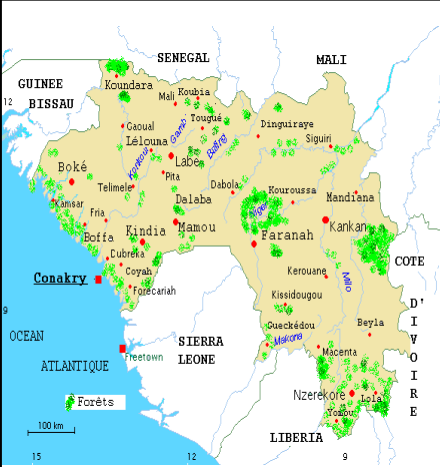


5.2 La Chasse

5.3 Le commerce de jeunes chimpanzés



La chasse et le développement agricole représentent cependant des menaces importantes pour les populations de chimpanzés en Guinée.



6. SITES PRIORITAIRES POUR LA CONSERVATION DES CHIMP.

- ❖ 6.1 Bossou, Réserve de la Biosphère des Monts Nimba
- ❖ 6.2 Seringbara, Biosphère des Monts Nimba et Site du Patrimoine Mondial
- ❖ 6.3 Réserve de Biosphère de Ziama
- ❖ 6.4 Forêt Classée de Diécké
- ❖ 6.5 Parc National du Haut Niger
- ❖ 6.6 Forêt Classée de Fello Digué
- ❖ 6.7 Forêts Classées de Balayan et Souroumba
- ❖ 6.8 Forêt Classée de Sala
- ❖ 6.9 Forêt Classée de Nialama
- ❖ 6.10 Forêts Classées de Pinselli et Soyah

7.1 ACTIONS PRIORITAIRES POUR LA CONSERVATION DES CHIMPANZES

- 7.1 Réaliser des inventaires et le suivi des populations de chimpanzés
- 7.2 Obtenir plus d'information sur le commerce de la viande de brousse
- 7.3 Augmenter le nombre d'aires protégées (superficie)
- 7.4 Éduquer et sensibiliser
- 7.5 Initier le contact avec le secteur du développement et l'industrie de l'extraction

ACTIONS PRIORITAIRES DE FINANCEMENT

Fichier word

8. Évaluation de la stratégie nationale en août 2008

(Soit 3 ans et demi après la validation de la stratégie)

❖ Mécanisme de suivi de la stratégie mise en place :

✓ Pas défini et peu opérationnel à part les participations de l'organe national de gestion aux réunions du GRASP

❖ Financement des actions prioritaires :

✓ Pas de définition claire des mécanismes de financement

✓ Impossible d'évaluer les ressources directes et indirectes mobilisées

✓ Financements ponctuels d'ONG nationale (JG, CCC, Guinée Écologie) pour exécuter des activités de sensibilisation notamment de la part de partenaires financiers non ciblés dans la stratégie (Miniers par exemple)

❖ Mise en œuvre des actions prioritaires

✓ Manque entre autres, d'éléments clés de suivi tels que les indicateurs de réalisation, de suivi – évaluation,

✓ Pas de clarification du mandat de chaque partenaire identifié (qui doit faire quoi ?)

JE VOUS REMERCIE POUR VOTRE ATTENTION.

THANK YOU FOR YOUR

**SUB-REGIONAL MEETING OF GRASP FOCAL POINTS
IN WEST AFRICA
CONAKRY, GUINEA: 20 - 21 DECEMBER 2009**

BRIEF HISTORY OF LIBERIA:

- FOUNDED IN 1822 THROUGH AN EFFORT TO RESETTLE FREED AMERICAN SLAVES IN WEST AFRICA, IS AFRICA'S OLDEST REPUBLIC.
- LOCATED IN THE UPPER GUINEAN FOREST REGION OF WEST AFRICA, SPANS AN AREA OF 111,370 SQUARE KILIMETERS.
- POPULATION: 3.5 MILLION (2008 CENSUS)
- CLOSEST NEIGHBORS ARE: SIERRA LEONE TO



LIBERIA'S FOREST COVER:

- 4.52 MILLION HECTARES OF TROPICAL RAIN FOREST, HAS ABOUT 42% OF WHAT STILL REMAINS OF THE UPPER GUINEAN FOREST ECOSYSTEM.
- THE FOREST IS CONCENTRATED IN TWO LARGE BLOCKS: EVERGREEN LAWLAND FORESTS IN THE SOUTHEAST AND



BIOLOGICAL DIVERSITY

- IN TERMS OF BIODIVERSITY, LIBERIA IS EXCEPTIONALLY DIVERSE, WITH HIGH RATES OF ENDEMISM, AND MANY SPECIES THAT ARE NEARLY EXTINCT ELSEWHERE IN WEST AFRICA.
- LIBERIA HAS APPROXIMATELY
 - 125 MAMMAL SPECIES
 - 590 BIRD SPECIES
 - 162 NATIVE FISH SPECIES
 - 74 KNOWN REPTILE AND AMPHIBIAN SPECIES
 - OVER 1000 DESCRIBED INSECT SPECIES AND
 - OVER 2000 FLOWERING



HISTORY OF CONSERVATION

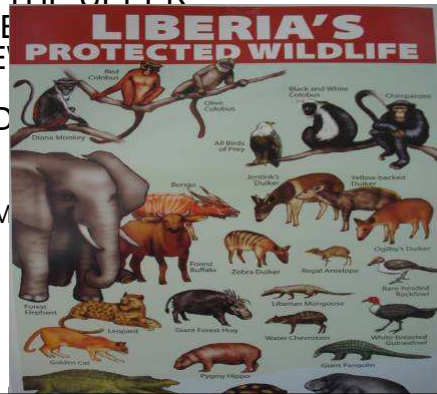
- BEGAN IN 1953 WITH THE CREATION OF THE BUREAU OF FOREST AND WILDLIFE CONSERVATION (BFC).
- FORESTRY DEVELOPMENT AUTHORITY REPLACED THE BFC IN 1976, CHARGED WITH IDENTIFYING SUITABLE FOREST HABITATS FOR CREATING A PROTECTED AREA NETWORK.
- IN 1979, FIRST NATION-WIDE ECOLOGICAL SURVEY CONDUCTED WITH SUPPORT OF IUCN AND WWF IDENTIFIED 7 (SEVEN)
- 1983 – SAPO NATIONAL PARK, LIBERIA'S FIRST PROTECTED AREA WAS GAZETTED. IS 180,000 HECTARES.
- 2003 – EAST NIMBA NATURE RESERVE (13,500 HECTARES) WAS PROCLAIMED – ON MT. NIMBA AND BORDERS GUINEA AND COTE D'IVOIRE.
- 2006 FOREST POLICY MANDATES GOVERNMENT TO SET ASIDE 30% OR 1.5 MILLION HECTARES OF LIBERIA'S FOREST LAND IN A NETWORK OF PROTECTED ARTEAS.
- PROCESS IS UNDERWAY FOR THE GAZETTEMET OF FIVE ADDITIONAL PROTECTED AREAS.

PROTECTED ANIMALS

– LIBERIA IS OF CONSIDERABLE BIOLOGICAL CONSERVATION IMPORTANCE BECAUSE OF ITS PAST AND PRESENT ROLE AS AN UPPER GUINEAN FOREST REFUGE.

– MAMMALS ENDEMIC TO THE UPPER GUINEAN FOREST, SOME NEAR EXTINCTION ELSEWHERE IN AFRICA, PROTECTED AND LISTED AS THREATENED INCLUDE:

- CHIMPANZEE
- WESTERN RED COLOBUS MONKEY
- JENTINK'S DUIKER
- ZEBRA DUIKER
- PYGMY HIPPOPOTAMUS
- DIANA MONKEY
- LIBERIAN MONGOOSE
- BLACK AND WHITE COLOBUS



LEGISLATION

- THE NEW NATIONAL FOREST POLICY OF 2006- (MANDATES THE SETTING ASIDE OF 30% OR 1.5 MILLION HACTARES OF LIBERIA'S FOREST AREA UNDER A PROTECTED AREA NETWORK)
- THE NATIONAL FORESTRY REFORM LAW OF 2006 – (AUTHORIZES THE FDA TO CONSERVE, MANAGE, AND CONTROL USE OF WILDLIFE, CONTROL TRADE IN WILDLIFE, PROMOTE AWARENESS OF WILDLIFE CONSERVATION, AND ESTABLISH REQUIREMENT FOR LICENSE AND PERMITS FOR WILDLIFE USE)

CHIMPANZEE CONSERVATION

- THE WEST AFRICAN CHIMPANZEE IS ONE OF LIBERIA'S FLAG-SHIP, ENDANGERED AND FULLY PROTECTED SPECIES.
- THERE IS NO SPECIFIC STRATEGY AS YET FOR CHIMPANZEE CONSERVATION IN LIBERIA; WE HOPE THIS WORKSHOP WILL GIVE US SOME GUIDELINE.
- CHIMPANZEE POPULATIONS AND RANGES ARE EVIDENT IN NEARLY ALL THE PRIMARY FOREST AREAS OF LIBERIA, BUT POPULATION SIZES AND DYNAMICS ARE NOT YET DETERMINED.



CONTINUE

- CHIMPANZEES WERE FOR A LONG TIME USED IN A RESEARCH IN LIBERIA. THE New York BLOOD CENTER, IN COLLABORATION WITH THE MINISTRY OF HEALTH, OPERATED A RESEARCH PROGRAM FOR DEVELOPING A HEPATITIS VACCINE AT THE LIBERIA INSTITUTE FOR BIOMEDICAL RESEARCH (LIBR). THE PROJECT HAS PHASED OUT, BUT THE REMAINING 64 CHIMPS HAVE BEEN RELOCATED ON AN ISLAND NEXT DOOR.
- THE MAIN THREAT TO CHIMPANZEE AND OTHER WILD WILDLIFE SPECIES ARE HUMAN POPULATION INCREASE, HABITAT LOSS, BUSH MEAT HUNTING AND TRADE, AND INCREASE IN COMMERCIAL LOGGING ACTIVITIES.
- THE WILD CHIMPANZEE FOUNDATION (WCF) AND THE HOUSE OF FREEDOM HAVE BEEN CONDUCTING CHIMP AWARENESS PROGRAMS THROUGH DRAMA IN THE CREPO FOREST AND SABO NATIONAL PARK.

WAY FORWARD

- MORE CHIMPANZEE CONSERVATION AWARENESS THROUGHOUT THE COUNTRY
- BUDGETARY SUPPORT FOR RECRUITMENT, TRAINING AND DEPLOYMENT OF MORE FIELD STAFF FOR THE WILDLIFE MANAGEMENT DIVISION OF THE FDA,
- PASSAGE OF THE FRAMEWORK LAW FOR WILDLIFE ANAGEMENT
- NATION-WIDE CHIMPANZEE SURVEY TO DETERMINE RANGE, POPULATION SIZES, DYNAMICS, ETC.

THANKS

NATIONAL STRATEGY FOR THE CONSERVATION OF CHIMPANZEES SIERRA LEONE

Introduction

Sierra Leone is located west of the Atlantic Ocean bordering Guinea in the north-east and Liberia in the south-east. It covers a land size of 28,000 sq. mls.

The National Strategy for the Conservation of chimpanzees in Sierra Leone is a measure adopted by government, donor partners and local environmental organisations to provide solid ground for the conservation and protection of the chimpanzees in Sierra Leone.

These measures include: Nation Wide Chimpanzee Survey, Review of the Wildlife and Forestry Conservation Policies, Legislations and Regulations, Sensitization and Awareness Raising Programmes and the Establishment of the SLCRP

Background Information: Chimpanzee conservation initiative has started in Sierra Leone way back in 1972 when the Wildlife Conservation Act was enacted. But its protection status in the Act is insufficient, as the Act only protect the young of the Chimpanzee which is meaningless and eventually exposes adult individuals to unstoppable slaughter for collecting baby chimps for the illegal pet trade.

Illegal collection of wild chimps came up to its highest level in the 80s when an illegal shipment of 85 chimpanzee from Sierra Leone was sensed by IUCN and WWF through tip-off and later ordered for confiscation. These chimpanzees were known to be deposited in The Gambia since Sierra Leone has not had any sanctuary by then to care for the animals.

It was as a result of the above mentioned issue which also coupled with the pet trade that IUCN and WWF provided human and financial resources in 1978 to conduct a nationwide chimpanzee survey that ended up to carrying out survey to only seven sites instead of eleven identified sites. The result of that survey was + - 200 chimps nationwide. This information was unreliable, as the exercise was incomplete to give reliable figures.

But even though, the survey provided basic information on key potential areas of chimpanzee populations like OKNP. And consequently this development started the processes of advancing the status of OKNP to national park with seed money from IUCN and WWF-US branch

Objectives of the Strategy: One major objective of the national strategy for the conservation of chimpanzees in Sierra Leone is to provide maximum protection and conservation measures for the animal.

Specific Objectives Include:

1. Provide data on chimpanzee population
2. Establish community base conservation areas
3. Sensitize and raise awareness within communities and the general public on chimpanzee conservation issues

4. Provide mechanisms for the care of confiscated chimps

Activities implemented for meeting the outlined objectives:

- i. Nationwide chimpanzee survey
- ii. Establishment of community conservation areas/sites
- iii. Review of conservation policies, legislation and regulations

- iv. Sensitization and Awareness Raising programmes
- v. Strengthen support to the Tacogama Chimpanzee Rehabilitation Centre known as the Sierra Leone Chimpanzee Rehabilitation Project.

Past and current activities on chimpanzee conservation in Sierra Leone

This include most notably the Jane Goodall Institute Programme. This was basically a field operation in partnership with identified communities in North and South Sierra Leone

on activities bordering livelihood and awareness raising

Wild Chimpanzee foundation in Ivory coast extended service to Sierra Leone on awareness raising. These two programmes have ended as a result of lack of funds and/or for some unknown reasons, though are needed to continue. There is currently no replaced activity .

Constraints

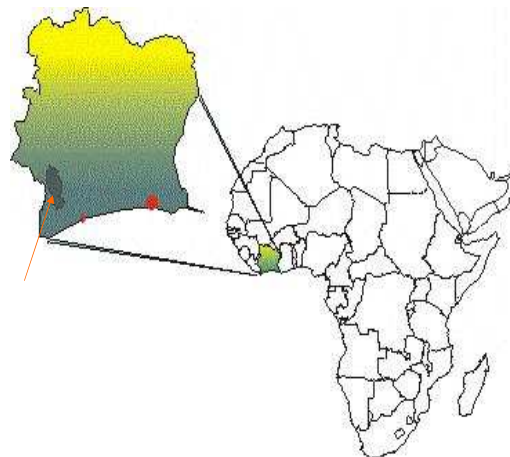
- Lack of funds to continue with sensitization and awareness raising
- lack of logistics due to lack of government subvention
- Insufficient manpower on the ground

THANK YOU ALL FOR LISTENING

ATELIER SOUS-REGIONALE DES POINTS FOCaux DU GRASP - AFRIQUE DE L'OUEST

CONAKRY 21 – 22 Décembre 2009

**STRATEGIE NATIONALE
DE CONSERVATION DES
CHIMPANZES
EN COTE D'IVOIRE**



TONDOSSAMA Adama,
Point Focal GRASP – Côte d'Ivoire

SOMMAIRE

- CONTEXTE
- AXES D'INTERVENTION
- ACTIONS MISES EN ŒUVRE
- PERSPECTIVES

CONTEXTE

Couverture forestière :

- ☑ 16 millions d'ha de forêt en 1960 pour 5 millions d'habitants;
- ☑ 2 millions d'ha de forêt en 2005 pour 15 millions d'habitants.

- Défrichement à des fins agricoles
- Exploitation forestière abusive

PARCS NATIONAUX ET RESERVES, DERNIERS REFUGES DES CHIMPANZES EN COTE D'IVOIRE ?

De fortes pressions anthropiques:

Braconnage



Orpillage



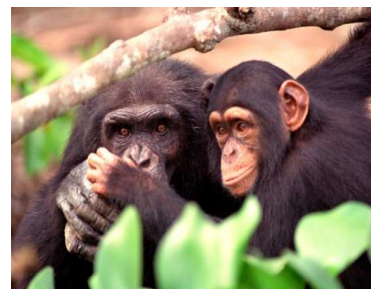
Défrichage



MISE EN ŒUVRE D'UNE STRATEGIE DE GESTION DURABLE DES PNR D'OÙ LA CONSERVATION DES CHIMPANZES

AXES D'INTERVENTION

1. Volonté politique soutenue en matière de protection des primates;
2. Amélioration des connaissances sur les chimpanzés;
3. Sensibilisation des populations sur la protection des Chimpanzés;
4. Coordination et suivi de la mise en œuvre du plan d'action.



VOLONTE POLITIQUE SOUTENUE POUR LA CONSERVATION DES PRIMATES



- Renforcer les cadres institutionnels relatifs à la protection des chimpanzés;
- Augmenter des ressources allouées à la gestion des aires protégées;
- Renforcer les capacités des populations en vue d'accroître leur adhésion à la conservation des aires protégées.

AMELIORATION DE LA CONNAISSANCE DES POPULATIONS DE CHIMPANZES

- Améliorer la qualité des informations et des données relatives aux populations de Chimpanzés;
- Améliorer le suivi des pressions sur les aires de distribution des espèces;
- Promouvoir les échanges d'information et de communication entre les partenaires impliqués dans la protection des primates.



CAMPAGNES DE SENSIBILISATION SUR LA PROTECTION DES CHIMPANZES

- Améliorer la diffusion des informations et la communication.
- Promouvoir l'intégration de la protection de la faune dans les programmes scolaires;
- Promouvoir le rôle des médias;
- Renforcer le rôle traditionnel et local ainsi que l'expérience des autorités locales;
- Renforcer le rôle de la jeunesse et des autres groupes dans le domaine de la protection de la faune et de la flore.

COORDINATION ET SUIVI DE LA MISE EN ŒUVRE DU PLAN D'ACTION



- Responsabiliser les structures nationales en charge de la gestion de la faune et de la flore;
- Impliquer tous les acteurs concernés (Ministères, Bailleurs, etc.);
- Impliquer les ONG locales ainsi que les populations riveraines;
- Assurer le suivi et l'évaluation des actions mises en œuvre;
- Apporter les mesures correctives nécessaires

Programme Cadre de Gestion des Aires Protégées (PCGAP)

Dispositions prises par l'Etat de Côte d'Ivoire

- **Promulgation la loi n° 2002-102 du 11 février 2002 relative à la création, à la gestion et au financement des parcs et réserves ;**
- **Mise en place de la Fondation pour le financement des Parcs Nationaux et Réserves de Côte d'Ivoire (FPRCI) ;**
- **Création par décret n° 2002-359 du 24 juillet 2002, l'Office Ivoirien des Parcs et Réserves (OIPR) chargé de la gestion du réseau des PNR.**

ACTIONS MISE EN ŒUVRE

- **Stratégie de surveillance pour renforcer la protection des chimpanzés et son habitat;**
- **Programme de biomonitoring pour déterminer sa zone de répartition ainsi les facteurs qui influencent sa distribution;**
- **Programme de sensibilisation par la mise à contribution des radios locales et la sensibilisation par le théâtre.**

PERSPECTIVES

- Valider la stratégie nationale de conservation des grands singes;
- Etablir un partenariat avec tous les acteurs concernés (ONG, populations locales, etc.);
- Etablir un corridor transfrontalier avec le Liberia (Taï-Sapo).



**Je vous remercie
de votre attention**

STRATEGY FOR CHIMPANZEE CONSERVATION IN GHANA

❖ STRATEGIES

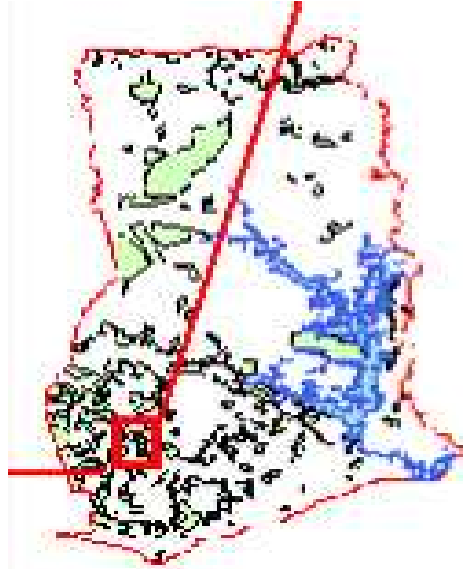
❖ CONCLUSION

INTRODUCTION

ABOUT GHANA

- Ghana is located in Sub-Saharan Africa with a population of about 22million.
- On the south it is bounded by the Atlantic ocean, north by Burkina Faso, east by Togo and west by Ivory Coast.
- She is endowed with rich natural resources
- The Forestry Commission of Ghana under the MLNR is the statutory body responsible for management, development and conservation of all natural resources.
- Wildlife Division, a sub-division of the FC is the body responsible for management, development and conservation of all wildlife resources in Ghana

MAP SHOWING PROTECTED AREAS IN GHANA



Distribution

- Chimpanzee distribution in Ghana range from western Brong-Ahafo through to the Western regions respectively. They can be found in Ankasa Conservation Area, Bia Conservation Area, Krokosua, Yoyo, Bonsam Bepo, Tano-Nimeri, Boin-Tano, Subri river, Mpameso and Ayum Forests Reserves respectively.

THREATS TO CHIMPANZEES

- Dwindling numbers of great apes, namely, Gorillas, Chimpanzees, Bonobo and Orangutans continue to attract attention from the global conservation community. The situation is so alarming that conservationists fear extinction is obvious if current threats are not curtailed.

THREATS TO CHIMPANZEES IN GHANA

- In Ghana, we have the Common Chimpanzee, *Pan troglodytes*.
- Chimp numbers in Ghana have reduced drastically principally due to hunting and habitat loss stemming from farming, burning and uncontrolled logging.
- The situation is being worsened by the gradual conversion of natural forests into plantations using exotics.

cont.

THREATS TO CHIMPANZEES IN GHANA

- Inadequate resources for conservation.
- Inadequate political and governmental commitment to the cause of conservation.
- Weak legislation protecting wildlife.
- Weak enforcement of existing laws related to hunting and logging.

cont.

THREATS TO CHIMPANZEES IN GHANA

- Unsustainable agricultural practices and habitat degradation.
- Human population growth.
- High rural poverty and a lack of alternative livelihoods.
- Low levels of awareness about wildlife conservation

STRATEGIES

- Surveys, stakeholder meetings and workshops have been organised to find ways of conserving Chimpanzees.
- There are other NGOs like AROCHA Gh and WAPCA that are deeply involved in the conservation of Chimps in Ghana.
- Another credible strategy is the establishment of CREMAs around all PAs.
- Agreeing MOUs as to the roles and responsibilities of fringe communities.

cont,.

STRATEGIES

- Designing and implementing awareness programmes through the use of drama, schools visits, and publications.
- Arranging visits for community members, and especially school students, to conservation sites.
- Identifying the strengths and weaknesses of existing community structures.
- Documenting local knowledge relevant to primate conservation

cont., STRATEGIES

- Designation of some Forest Reserves with high genetic heat index as GSBA's has heightened community participation through CBAG.
- The creation of the proposed Bia-Goaso-Jambakro Corridor linking Western Ghana and Eastern Ivory Coast.
- The Biological Monitoring Unit of the WD undertakes periodic monitoring of Chimps.

CONCLUSION

- In short, it can be asserted that today at the dawn of the new millennium every one of the great ape species is at a high risk of extinction either in the immediate future or at best within 50 years.
- Ape habitats are vital to humans and many other species as a source of food, water, medicine and timber as a regulator of our changing climate.
- Conservation of great apes has gone beyond the management capability of orthodox institutions hence the need to involve traditional or local communities.

RECOMMENDATION

In view of the above threats which progress day after day, we recommend the allocation of resources for a detailed national chimpanzee survey to add to existing knowledge for easy monitoring.

We further recommend that all conservation strategies should take cognizance of indigenous traditional knowledge

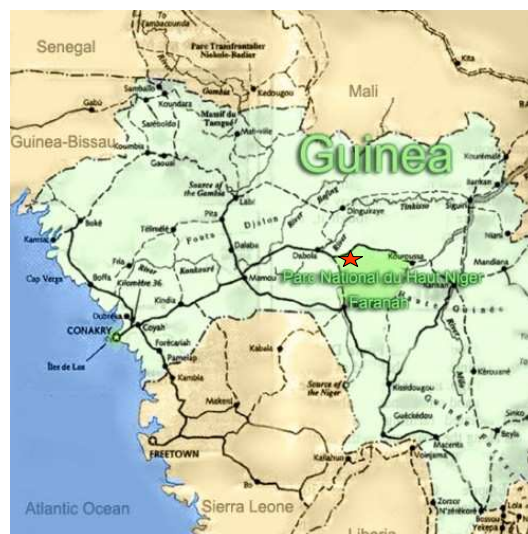
Centre de Conservation pour les Chimpanzes :
Un sanctuaire pour la rehabilitation et le relache de
chimpanzes orphelins en
Guinee, Afrique de l'Ouest

Historique du CCC

- Cree en 1997 par J. Carter grâce a un financement de l'Union Européenne dans le Park National du Haut Niger. PCC
- 24 chimps provenant de 2 orphelinats (VSF a Bissikrima & les chimpanzés de Mme. Raballand a Conakry et des orphelins venant de propriétaires prives) Tous les chimpanzés étaient orphelins et confisques.
- Mai 1999 (22 chimps): financement du PCC termine. Le gouvernement de Guinée contact Mme. Raballand pour reprendre la direction du PCCC qui devient le CCC

Centre de Conservation pour les Chimpanzés

- Situe dans le Park National du Haut Niger, préfecture de Faranah
- 550 km de Conakry
- 82 km de Faranah
- PNHN: ZIP Mafou, 55,000 hectares
- Membre de PASA depuis sa creation



Infrastructures du CCC

- Camp pour les volontaires et la direction
- Camp pour travailleurs guinéens
- Une salle vétérinaire
- Une salle de nourriture pour les chimps
- 3 "cages" : cage principale divisée en trois avec portes coulissantes et cages annexes (groupe des adultes, des adolescents et des jeunes) communicant sur 3 enclos électrifiés
- Cage de quarantaine avec un enclos électrifié
- Une crèche pour les plus jeunes chimpanzés

CCC Relache & Rehabilitation



Vivent en groupe, en foret tous les jours sur plusieurs kms, joue, mange, se repose

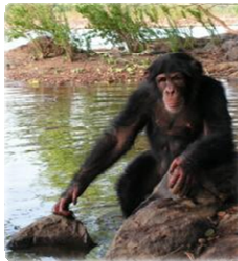


Apprentissage d'utilisation des outils par observation et pratique

CCC Relache & Rehabilitation



Se nourrissent de plantes sauvages: e.g. tige de *Aframomum* sp., fruit du *Parkia biglobosa* & *Saba* s



Connaissance de leur environnement

Chasse au galagos

Critère de sélection du site de relâche

(adapte des lignes de conduite de l'IUCN pour la réintroduction: Beck et al. 2007)

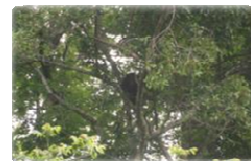
- Critère sur les habitats:
 - suffisamment de nourriture a l'année,
 - zone de nidification et espèce d'arbres pour la nidification,
 - accès aux sources d'eau potables naturelles.
- Distance par rapport aux habitations et villages
- Statut de Protection & pressions anthropiques actuelles et futur
- Distribution & statut de chimpanzés sauvages si présents.



Camp de relache



Mosaic d'habitat



Chimpanzes sauvages

Le PNHN a été sélectionné comme étant le plus favorable des 4 sites pré

Programme de Relâché de Chimpanzés du CCC

- Campement construit en face du site de relâche sur l'autre rive du fleuve Niger
- Accès au camp et au site de relâche par bateau ou par une route forestière inutilisable pendant la saison des pluies



Bureau camp de relache



Cuisine camp de relache



Chambre camp de realche

Programme de Relâché de Chimpanzés du CCC

- 12 chimpanzés relâchés en Juin 2008 dans le PNHN
 - 6 males (8-22 ans), 4 équipes avec des colliers **Argos/GPS/VHF** (mais un l'a perdu 3 semaines après son relâche)
 - 6 femelles (9-19 ans), 5 femelles équipées avec colliers VHF/GPS (une l'a enlevé lors du relâche)
- Tous les 12 chimpanzés ont été relâchés en même temps.



Cage at release site



Female anestisized for transport



Arrival at release site

Programme de Relâché de Chimpanzés du CCC

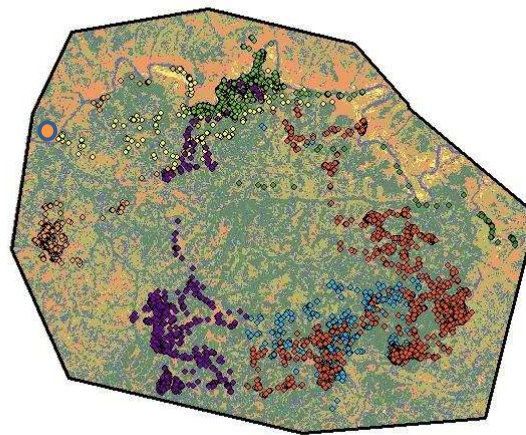
Name	Sex	Age: Release	Age: Rescue
Robert ²	Male	20	7
John	Male	17	3
Orlando	Male	15	3
Andrew ¹	Male	8	NA
Albert ²	Male	13	1
Rappa	Male	11	1.5
Nana	Female	19	3
Laurence ¹	Female	9	NA
Mama ²	Female	16	2
Lottie ²	Female	15	2
Nanou ²	Female	12	2
Zira	Female	14	2

¹ Nés au sanctuaire; individus dont le nom est en gras équipe de colliers émetteurs; ² Individus rééquipe avec des colliers VHF en Juillet 2009

Types d'Habitat et Données GPS des chimpanzés

Habitat Type

 Grassland	 River	 Bowe
 Bushy savanna	 Gallery Forest	
 Wooded savanna	 Dense and dry forest	



0 2 4 8 12 16 Kilometers

17 mois plus tard....

- Une agression mineur par des chimps sauvages sur un male
- Survie élevé
- Intégration confirme d'une femelle dans un groupe de chimps sauvage
- Une femelle et deux jeunes males en périphérie d'un groupe de sauvages
- Une naissance!
- Un décès (mauvaise anesthésie)
- Un retour d'une ado (avec une femelle sauvage!)

Protection/Education

- Protection du Parc National du Haut Niger (braconnage, pêche illégale, coupe de bois) en collaboration avec les autorités locales et nationales
- Journée d'éducation a Faranah. Journée prévu a Faranah, Kouroussa et Dabola. Visite de toutes les écoles de Faranah en 2009.
- Éducation et sensibilisation dans tous les villages autour du PNHN
- Soutient financier, médical et pour le transport des populations locales
- Collaboration dans le plan national d'éducation et de sensibilisation. Collaboration avec JGI et autres acteurs travaillant pour la conservation des

BAILLEURS DE FONDS (2008/9)

US fish and wildlife

IPPL

The Goode Trust fund

FFI/Arcus Foundation

The Swedish chimpanzee conservation fund

Private donors

The Great ape trust of Iowa

Fondation Brigitte Bardot

TUSK

IUCN

Columbus Zoo

Zoo du PAL

Fondation Brigitte Bardot

Fondation Nature et Decouverte

MERCI

LES CHIMPANZÉS DE BOSSOU ET NIMBA

Institut de Recherche en Primatologie
Université de Kyoto (KUPRI)

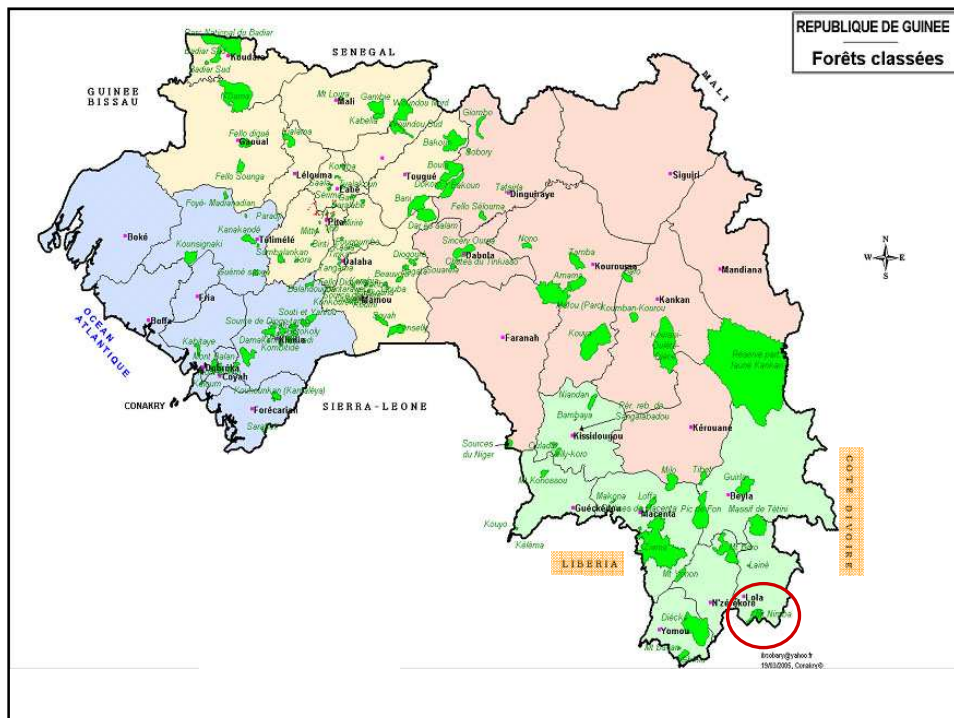
Institut de Recherche Environnementale
de Bossou (IREB)

Direction Nationale de la Recherche
Scientifique et technique
(DNRST)


PROJET CHIMPANZES
BOSSOU-NIMBA
"Protégeons nos ancêtres!"

COOPERATION

 GUINEE  JAPON



KUPRI

- En 1976, **Yukimaru Sugiyama**, chercheur à **l'Institut de Recherche en Primatologie de l'Université de Kyoto au Japon (KUPRI)** a débuté l'étude des chimpanzés de Bossou.
- 33 ans plus tard, sous la direction de **Tetsuro Matsuzawa**, une équipe internationale de scientifiques se consacre à la recherche au long court sur les chimpanzés **dans leur milieu naturel** à Bossou, aux Monts Nimba et dans les forêts environnantes de Diécké et du Libéria.

IREB / DNRST

- **L'Institut de Recherche Environnementale de Bossou (IREB)** a été créé en 2001, sous la tutelle de la Direction Nationale de la Recherche Scientifique et Technique (**DNRST**).
- Ses principales thématiques de recherche sont la primatologie, la climatologie, la botanique, la zoologie et la sociologie.
- L'IREB, la DNRST et KUPRI ont célébré ensemble le 30ème anniversaire du site de recherche de Bossou en Novembre 2006 à Conakry et Bossou.

Une cohabitation pacifique

- Le chimpanzé étant l'un des totems de la famille fondatrice du village, la loi traditionnelle interdit de le chasser ou de manger sa viande.
- Chaque année, une cérémonie d'offrande rituelle est organisée en l'honneur des ancêtres, des chimpanzés et du Mont Gban.
- Bossou offre un exemple rare de lieu où chimpanzés et population locale cohabitent en relativement bonne harmonie depuis plusieurs générations, bien qu'ils doivent partager beaucoup des mêmes ressources.



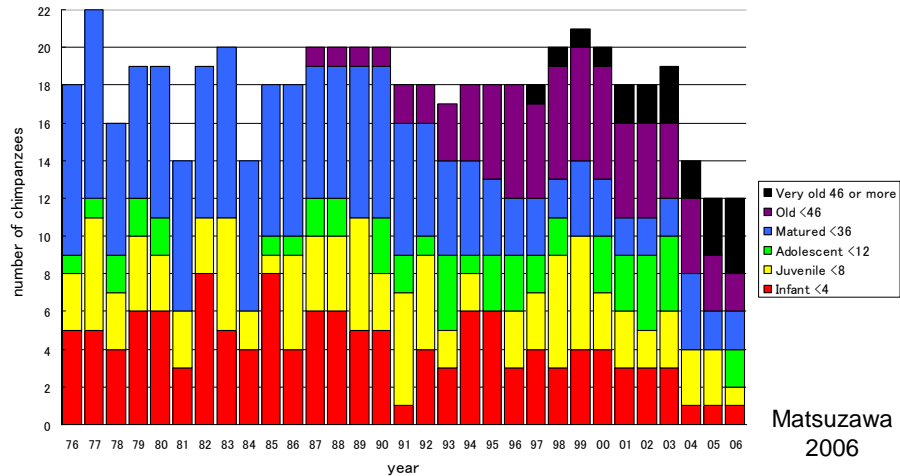
Thématiques de recherche

- Les chimpanzés de Bossou sont notamment réputés pour casser des noix de palmier à huile (*Eleais guineensis*) à l'aide de pierres qu'ils utilisent comme enclume et marteau. Ils se servent également de feuilles pour boire de l'eau, de baguettes ou bâtons pour collecter et consommer des fourmis, du miel ou des algues, et de pétioles de palmier pour extraire le cœur juteux du palmier.



Demographie

Age-class composition of Bossou community



Les Monts Nimba

- Les Monts Nimba marquent la frontière entre la Guinée, la Côte d'Ivoire et le Libéria. La topographie accidentée engendre une variété de microclimats et de types de végétation allant de la forêt humide à divers systèmes de savanes et d'herbages d'altitude.

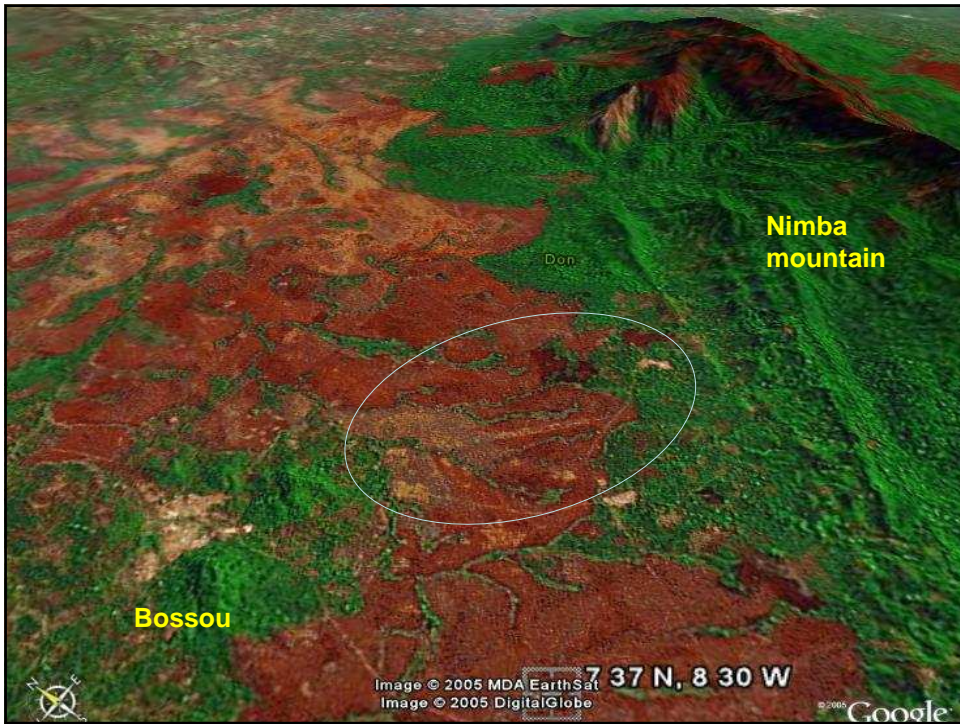


Conservation et Education

- En plus des études scientifiques KUPRI et IREB/DNRST s'investissent dans diverses activités liées à la formation d'étudiants, à la promotion d'initiatives locales de développement durable et d'éducation environnementale ainsi qu'à la conservation des chimpanzés de ce site unique au monde.

Le corridor vert

- Le but est de reboiser un couloir de 300 m de large et 4 km de long dans la savane qui sépare Bossou et les Monts Nimba, dans l'espoir de favoriser le flux migratoire entre les communautés de chimpanzés de Bossou et des Monts Nimba.
- Ce projet encourage les populations locales à s'investir directement dans la protection de leur environnement en leur offrant une alternative économique durable et en les incitant à développer leurs propres initiatives.
- Cette approche participative vise également à motiver la nouvelle génération pour qu'elle s'intéresse d'avantage aux enjeux liés à la conservation de son patrimoine naturel.



Remerciements

Pour leurs contributions financières: l'Ambassade du Japon en Guinée, le Gouvernement de la République de Guinée, le Fond Japonais pour la Recherche sur l'Environnement Global (JFGE), le Ministère de l'Ecologie Japonais, la Direction Américaine de la pêche et la faune, le Fond d'Action Primate (Conservation International), le Zoo de Houston-USA, CCCC-Japon, SAGA, GRASP-Japon, Toyota, Nippon Keidaren, Phytoculture Control Co.

Pour leur temps et efforts: les membres de l'Équipe KUPRI, le personnel de l'IREB et de la DNRST et les villageois de Bossou, Nion, Seringbara, Yeale, etc....